



RELATÓRIO DE SUSTENTABILIDADE 2023



Mais pelo mundo. Mais por você.



SUMÁRIO

1 INTRODUÇÃO

Apresentação
Mensagem dos Diretores

2 A CMO

Sobre a CMO
Destaques CMO
Atuação e Negócios
Compromisso
Compromisso CMO+ESG
ODS
Materialidade
Qualidade e Desempenho
Melhoria e Inovação

3 GOVERNANÇA

Estrutura de Governança
Relacionamentos Institucionais
Política de Conduta e Comportamento
Voz Ativa – Canal de Denúncias
Compliance e LGPD
Gestão de Riscos
Planejamento Estratégico

4 SOCIAL

O que nos move vem de dentro
Capacitação e desenvolvimento
Saúde e Segurança
Impacto na Comunidade

5 MEIO AMBIENTE

Sustentabilidade no Canteiro
Resíduos e Materiais
Água e Efluentes
Energia

6 Desempenho Econômico

Desempenho econômico
Planos e Benefícios



INTRODUÇÃO

Apresentação

Mensagem dos Diretores



Apresentação

(GRI 2-1 | GRI 2-3)

A CMO Construtora, acredita que o seu sucesso está ligado à sua responsabilidade ambiental, social e de governança. Por isso, é adotado diretrizes que orientam as suas operações e projetos. A CMO reconhece impacto significativo que o setor da construção civil tem na sociedade e, por isso, assume o compromisso de promover mudanças positivas em seu entorno.

Diante desse cenário, os **sócios diretores Moacyr Moreira, Marcelo Moreira e Marco Moreira**, diretores da **CMO Construtora LTDA** decidiram avançar em seu compromisso de ser uma empresa socialmente responsável e sustentável, publicando seu primeiro Relatório de Sustentabilidade, conforme padrões GRI que apresenta as iniciativas e resultados alcançados durante o ano. Este documento cobre o período janeiro de 2023 a dezembro de 2023, será publicado anualmente, representando um marco significativo na jornada rumo à sustentabilidade corporativa.

Essa iniciativa representa um passo significativo em sua trajetória, evidenciando a responsabilidade da empresa em promover práticas que beneficiem tanto a sociedade quanto o meio ambiente. Para dúvidas e informações sobre o relatório contatar através do telefone **(62) 3216-4272** e e-mail **engenharia@cmoconstrutora.com.br**.



Mensagem da Diretoria

(GRI-2-22)

É com muita alegria que divulgamos nosso primeiro relatório de sustentabilidade da CMO, que reafirma nosso compromisso de ser uma empresa socialmente responsável com as práticas ESG (Ambiental, Social e Governança).

O ano de 2023 foi muito desafiador marcado por falta de mão de obra, pressionando os custos. No entanto, devido à nossa política sólida de controles e acompanhamento das nossas obras conseguimos cumprir com os nossos compromissos de entrega de todos os empreendimentos, na data de contrato, um diferencial que reforça a credibilidade da CMO.

Na área ambiental, traçamos metas de consumo eficiente de água e energia, controle dos resíduos e utilização de materiais de maneira eficiente.

No social temos um acompanhamento de saúde e prevenção de acidentes dos nossos colaboradores, além de forte investimento em treinamentos e capacitação, o maior patrimônio da empresa.

Temos ainda o meeting solidário, implantado desde 2020, para atender famílias carentes da sociedade.

Na governança tivemos nosso planejamento estratégico implantado de forma robusta com acompanhamento mensal de projetos e metas em todas as áreas da empresa de forma que temos um controle rigoroso de todas as etapas dos nossos processos, garantindo qualidade, cumprimento de prazos e resultados economicamente sustentáveis.

Foi um ano de muitos desafios, mas graças a nossos colaboradores e parceiros podemos continuar com o otimismo de termos um futuro cada vez mais sustentável, gerando valor para nossos clientes e toda sociedade.

Boa leitura!

Moacyr Moreira, Marcelo Moreira e Marco Aurélio Moreira.



A CMO

Sobre a CMO

Destaques CMO

Atuação e Negócios

Compromisso

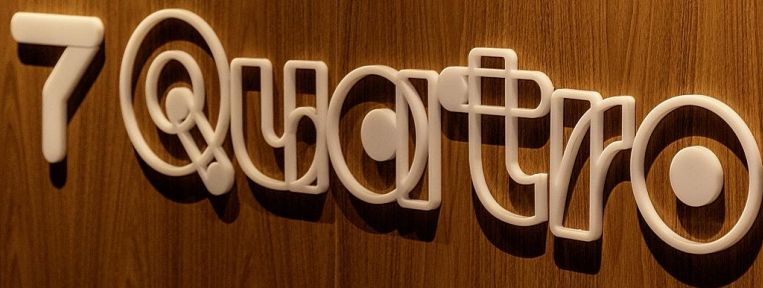
Materialidade

Qualidade e Desempenho

Melhoria e Inovação



CMO



7 Quatro



Sobre a CMO

(GRI 2-1)

Desde 1986, a CMO Construtora constrói sua trajetória de sucesso fundamentada em valores essenciais como respeito, qualidade e excelência no atendimento ao cliente. Esses princípios são a base de cada projeto, refletindo o compromisso com a responsabilidade social e a satisfação do cliente.

A CMO é reconhecida por sua solidez e credibilidade no mercado da construção civil, resultado de uma equipe de profissionais altamente qualificados. Essa expertise é um fator crucial que fortalece sua reputação e a torna uma marca consolidada no setor.

Com sede na cidade de Goiânia, adota uma visão inovadora e empreendedora, reconhecendo o potencial de desenvolvimento de regiões que, por longos períodos, foram subestimadas. Essa perspectiva estratégica levou à decisão de atuar em Goiânia e região, o que possibilitou a verticalização e a valorização de diversas áreas, promovendo uma transformação significativa no cenário socioeconômico local.



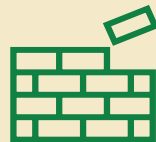
Empreendimento CMO Residencial Alto Areião



Destques CMO



99 Empreendimentos entregues



+ 1.198.022,11 m² construídos



10.721 unidades entregues 100% no prazo



+550 colaboradores próprios em 2023



8 canteiros ao longo de 2023



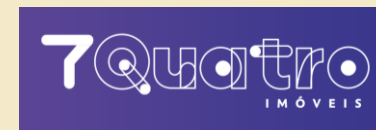
MARCAS

(GRI 2-1)

CMO Construtora: Construtora e Incorporadora, a CMO é responsável por todas as etapas do processo de incorporação imobiliária, desde a aquisição de novas áreas até a entrega do empreendimento aos clientes, bem como é responsável pelo atendimento pós obra, solucionando eventuais problemas e garantindo que a satisfação seja mantida ao longo do Uso, Operação e Manutenção dos imóveis.



7 Quatro Imóveis : Responsável pela comercialização apenas dos empreendimentos desenvolvidos pela CMO Construtora, atuando como intermediária na venda de imóveis, seja para clientes finais ou investidores. Trabalha em estreita colaboração com a CMO para garantir que todas as necessidades dos clientes sejam atendidas.



Atuação e Negócios

(GRI 2-6)

A CMO Construtora se destaca no mercado imobiliário de Goiânia, especializada na incorporação, construção e venda de empreendimentos verticais residenciais. Comprometida com qualidade e inovação, a empresa cuida de cada etapa do processo, desde a concepção até a entrega final.

Cada decisão é cuidadosamente planejada, começando pela seleção de terrenos estratégicos, com análise de localização e potencial de valorização. Realizamos pesquisas de mercado para entender as necessidades dos clientes e adaptar os projetos às demandas da região.

Todos os projetos passam por estudos que avaliam aspectos técnicos, legais, financeiros, ambientais e sociais, garantindo sustentabilidade e integração com o entorno. A equipe de profissionais experientes que faz parte da empresa, trabalha para desenvolver projetos inovadores, que atendem as necessidades dos moradores e contribuem para a qualidade urbana.

A CMO adota práticas construtivas modernas e materiais de alta qualidade, pensando na durabilidade, segurança e cumprimento de prazos. A entrega do empreendimento é uma celebração para a empresa e para seus clientes, que sempre recebem os imóveis dentro do prazo acordado.

Além disso, é oferecido suporte contínuo após a entrega, por meio de uma equipe de assistência técnica qualificada sempre a disposição dos moradores e dos membros da administração do condomínio, pronta para resolver quaisquer questões ou para providenciar ajustes necessários, assegurando a plena satisfação do cliente.



Compromisso

(GRI 2-6 | GRI 2-22 | GRI 2-23)

Missão

Planejar e construir moradias que atendam às necessidades do cliente e gerem satisfação aos colaboradores.

Visão

Ser uma empresa referência no setor, que acompanhe as evoluções tecnológicas; atuar ativamente no cuidado do meio ambiente, pensando na conservação dos recursos naturais, redução do desperdício e gestão de resíduos; promover desenvolvimento social por meio da geração de empregos e da realização de ações em benefício da comunidade, sempre agindo com respeito aos direitos humanos e à diversidade; e buscar a satisfação de seus clientes.

Valores

Humildade | Inovação | Integridade | Respeito | Trabalho em equipe | Transparência | Fé | Temor | Esperança..

Negócios

Materializar o sonho das pessoas com a construção de edificações com qualidade, segurança, pontualidade e rentabilidade esperada.



Compromisso CMO + ESG

(GRI 2-23 | GRI 2-24)

Em 2023, a CMO reafirmou seu comprometimento com as práticas ESG (Ambientais, Sociais e de Governança) em sua estratégia empresarial. Para isso, a empresa publicou seu Compromisso ESG, que orienta as decisões e processos em todas as suas operações. Esse compromisso reflete a intenção de promover a sustentabilidade ambiental, fortalecer as relações sociais e garantir uma governança transparente e ética. A iniciativa busca não apenas atender às demandas do mercado, mas também contribuir para o desenvolvimento sustentável das comunidades onde atua.

A CMO, é uma empresa comprometida com a sustentabilidade. Pensando nos impactos que o setor da construção civil gera na sociedade, possui diretrizes que guiam suas atividades na direção ESG (Ambiental, Social e Governança). Além das políticas públicas, é necessário haver um posicionamento frente as questões socioambientais para tornar a sociedade mais justa e saudável para as futuras gerações.

O compromisso pode ser acessado no site da construtora através do link [CMO + ESG](#).



Compromisso CMO + ESG

(GRI 2-23 | GRI 2-24)

Em todas as fases dos empreendimentos da CMO são adotadas práticas que visam a sustentabilidade. Nas obras, a energia utilizada é compensada através da geração de energia limpa e renovável. A utilização de materiais e recursos é feita de maneira otimizada para evitar o desperdício, com garantia de gestão e destinação adequada de todos os resíduos gerados. A CMO prioriza fornecedores locais para atender suas obras, contribuindo com a economia local e, principalmente, com a diminuição da emissão de poluentes atmosféricos no transporte de materiais.

Comprometida com o bem-estar de seus colaboradores em todos os setores, a CMO realiza ações de capacitação e desenvolvimento, além de garantir ambientes de trabalho seguros e saudáveis para todos, seguindo todas as normas e regulamentos do setor. A partir de iniciativas

para prevenção de impactos na fase de obras e projetos sociais com a comunidade, a CMO se compromete com a geração de benefícios para a sociedade.

Garantindo uma atuação ética, transparente e responsável, a empresa demonstra o seu comprometimento com seus stakeholders. Processos bem definidos asseguram a conformidade com normas e requisitos legais. Com foco na satisfação do cliente, são entregues produtos e serviços de qualidade promovendo segurança e qualidade de vida para quem habita os empreendimentos da CMO. A empresa preza também pela manutenção de parcerias e associações setoriais, pois através de ações em conjunto é possível incentivar cada vez mais o desenvolvimento do setor.



Compromisso CMO + ESG

(GRI 2-23 | GRI 2-24)

Sendo uma empresa que se identifica com as práticas incorporadas ao ESG (Ambiental, Social e Governança), a CMO reconhece a importância de integrar essas práticas a estratégia empresarial. Através de uma abordagem abrangente, busca-se minimizar os impactos causados pelas operações, dessa forma tem-se alguns temas ESG incluídos nos compromissos e políticas da empresa.

- + Respeito e promoção dos direitos humanos.
- + Geração de emprego e renda.
- + Ambiente de trabalho saudável e seguro.
- + Desenvolvimento profissional.
- + Conforto, saúde, segurança e satisfação dos clientes e consumidores.
- + Inclusão socioeconômica e redução das desigualdades sociais.
- + Conexão e relacionamento com comunidades locais.
- + Inclusão socioeconômica e redução das desigualdades sociais.
- + Conexão e relacionamento com comunidades locais.



ODS (Objetivos de Desenvolvimento Sustentável)

Os Objetivos de Desenvolvimento Sustentável (ODS), são um conjunto de 17 metas globais estabelecidas pela Organização das Nações Unidas (ONU) em 2015, com o propósito de promover um desenvolvimento mais sustentável e inclusivo até 2030. Esses objetivos foram criados para abordar uma ampla gama de questões que afetam o planeta e a humanidade, visando erradicar a pobreza, proteger o meio ambiente e garantir prosperidade para todos. A ideia é que, trabalhando em conjunto, governos, empresas, sociedade civil e indivíduos possam alcançar esses objetivos e construir um futuro mais justo e sustentável para todos.

São os ODS considerados nas políticas e processos da organização:



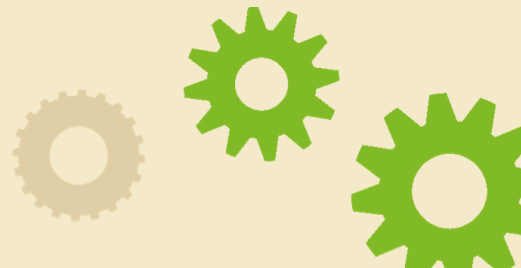
Materialidade

(GRI 2-29 | GRI 3-1 | GRI 3-2 | GRI 3-3)

Para identificar os temas materiais importantes para a empresa, foi conduzido um levantamento abrangente de dados, abordando questões relevantes tanto para a organização quanto para seus stakeholders, incluindo clientes, fornecedores, colaboradores e a alta liderança. Nesse processo, foram considerados os potenciais impactos que poderiam afetar os negócios e as partes interessadas envolvidas.

Após análises e discussões entre os membros do Comitê ESG, foram identificados e definidos os 8 (oito) temas mais relevantes para a organização neste momento, quais sejam:

- Práticas sustentáveis no canteiro de obras
- Uso eficiente de materiais
- Saúde e segurança dos colaboradores
- Treinamento, capacitação e desenvolvimento dos colaboradores
- Qualidade e desempenho do empreendimento
- Inovação e tecnologia voltadas para o processo construtivo
- Conformidade legal e normativa/compliance
- Desempenho econômico



Temas Materiais

(GRI 3-1 | GRI 3-2 | GRI 3-3)

Práticas sustentáveis no canteiro de obras

Este tema envolve ações e medidas adotadas pela construtora para reduzir o impacto ambiental das suas operações durante a execução dos nossos projetos. Isso inclui práticas implementadas em nossos canteiros, tais como o controle de consumo de água, práticas de reaproveitamento de efluentes cimentícios, controle de consumo de energia, usina de energia solar, gestão de resíduos separação e reciclagem de resíduos de construção (como concreto, madeira, vidro e plásticos), e a minimização de ruídos e poluição do ar.

Uso eficiente de materiais

O uso eficiente de materiais no canteiro de obras busca reduzir desperdícios, promover a economia circular e escolher produtos com menor impacto ambiental. Isso envolve a análise criteriosa dos materiais utilizados, priorizando aqueles com certificações ambientais e localizados mais próximos dos nossos empreendimentos. Além disso, o planejamento adequado das quantidades de materiais e o controle rigoroso durante a execução da obra ajudam a evitar sobras, permitindo que o excedente seja reaproveitado ou reciclado. A otimização de processos de fabricação e transporte também é importante para reduzir a pegada de carbono e o desperdício de recursos.

Saúde e segurança dos colaboradores

A saúde e segurança dos colaboradores é uma prioridade no canteiro de obras, e deve ser tratada com rigor para prevenir acidentes e garantir condições adequadas de trabalho. Adotamos programas de segurança no trabalho, como o fornecimento adequado de Equipamentos de Proteção Individual (EPIs), treinamentos periódicos sobre normas de segurança, sinalização de áreas de risco e a realização de inspeções diárias são algumas das ações essenciais. Além disso, temos práticas como a implementação de protocolos de ergonomia (para evitar lesões musculoesqueléticas). A promoção de uma cultura de segurança, com a participação ativa dos trabalhadores na identificação de riscos e soluções preventivas, também é fundamental



Temas Materiais

(GRI 3-1 | GRI 3-2 | GRI 3-3)

Treinamento, capacitação e

desenvolvimento dos colaboradores

Investir no treinamento, capacitação e desenvolvimento dos colaboradores é crucial para garantir a eficiência e a qualidade dos serviços prestados, além de promover a segurança no trabalho. A CMO oferece programas contínuos de qualificação, desde treinamentos técnicos, como o manuseio de novas tecnologias e o uso de ferramentas de construção avançadas, até cursos de gestão de resíduos e sustentabilidade. Programas de desenvolvimento de liderança e de inclusão também são incorporados, incentivando a formação de uma equipe qualificada e engajada, capaz de trabalhar com inovação e melhorar continuamente os processos de construção.

Qualidade e desempenho do

empreendimento

Qualidade e o desempenho do empreendimento envolvem uma série de processos e controles, para que os nossos projetos atendam aos padrões técnicos e de segurança estabelecidos, além das expectativas dos clientes. Isso inclui a aplicação de normas e certificações de qualidade, como ISO 9001, para garantir que os materiais utilizados e as práticas adotadas no canteiro de obras sigam critérios de excelência. Além disso, realizamos testes de qualidade durante a obra, como a inspeção dos serviços executados, de forma que todos os aspectos da obra atendam às regulamentações locais e nacionais.

Inovação e tecnologia voltadas para o

processo construtivo

O uso de inovação e tecnologia é fundamental para otimizar o processo construtivo, reduzir custos e aumentar a sustentabilidade das obras, entendemos isso e temos implementado a cultura de inovação na nossa empresa. A CMO adota tecnologias, como o uso de software de modelagem 3D e BIM (Building Information Modeling), que permitem o planejamento mais eficiente e a simulação do desempenho das construções antes mesmo do início da obra. Temos um concurso de inovação onde todos os colaboradores podem inscrever seus projetos, sempre tentamos implantar todos os projetos inscrito.



Temas Materiais

(GRI 3-1 | GRI 3-2 | GRI 3-3)

Conformidade legal e normativa/compliance

Conformidade legal e normativa é essencial para garantir que atendemos as leis e regulamentos locais, estaduais e federais, além de assegurar práticas éticas e transparentes em todos os níveis das nossas operações. Isso envolve a obtenção de licenças e autorizações necessárias para a execução das obras, o cumprimento das normas de segurança e saúde no trabalho, a aderência aos regulamentos ambientais e a observância das normas de qualidade. Temos a política LGPD implementada e todos os nossos processos são pautados nessa política para que possamos ter mais segurança quanto a privacidade dos dados.

Desempenho econômico

O desempenho econômico está diretamente relacionado à sustentabilidade financeira da empresa. Em nossas operações temos uma gestão eficiente dos recursos, controle de custos, otimização de processos e adoção de práticas que garantam, entre outros. Além disso, o desempenho econômico também envolve o impacto positivo que a empresa gera na economia local, geramos oportunidades de empregos, ajudamos na melhoria da renda e contribuimos para desenvolvimento da cadeia produtiva. A adoção de práticas que reduzam custos operacionais sem comprometer a qualidade ou a sustentabilidade também é fundamental para garantir nossa competitividade no mercado.

Essa abordagem assegura que nossa estratégia de sustentabilidade seja alinhada com as expectativas e necessidades dos stakeholders, promovendo a transparência e a responsabilidade na gestão corporativa da empresa.



Qualidade e Desempenho (GRI 3-3)

A qualidade e o desempenho do empreendimento são aspectos essenciais para garantir que os resultados entregues atendam e superem as expectativas dos clientes CMO, além de refletir o compromisso da empresa com a excelência. O foco está em assegurar que todas as fases da construção, desde a concepção até a conclusão do projeto, sigam rigorosos padrões de qualidade, com total conformidade às normas de desempenho vigentes. Isso inclui a escolha criteriosa de materiais com alto desempenho e o cumprimento de todas as normas técnicas, regulamentações de segurança e ambientais aplicáveis.

Nos projetos da empresa, não são medidos esforços para garantir a durabilidade e a eficiência das construções, o que inclui a realização de testes e inspeções regulares para monitorar a qualidade dos materiais e das estruturas ao longo do processo. A equipe técnica adota práticas avançadas de controle de qualidade, como a utilização de métodos de inspeção e verificação de desempenho das construções, com o objetivo de identificar e corrigir possíveis falhas antes da entrega final. Com isso, garante-se que as obras não sejam apenas visualmente impressionantes, mas também seguras,

funcionais e eficientes ao longo do tempo.

Além disso, segue-se um planejamento rigoroso para otimizar o uso de recursos, promovendo a sustentabilidade e evitando desperdícios. O compromisso com a inovação também se reflete na escolha de soluções que visam a eficiência hídrica e energética, como a instalação de bacias sanitárias dual flush (de duplo acionamento). Essa tecnologia reduz o consumo de água, oferecendo ao usuário a possibilidade de escolher a quantidade de água a ser utilizada de acordo com a necessidade, contribuindo diretamente para a preservação de recursos naturais.

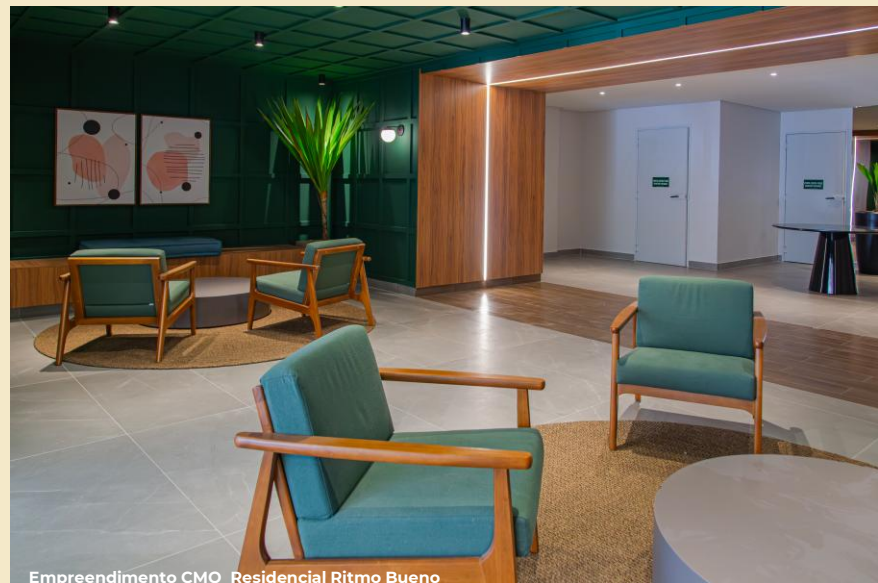
A qualidade dos processos é garantida pela certificação ISO 9001 e PBQPh, que a empresa possui há mais de 20 anos. Esses reconhecimentos atestam a conformidade com as melhores práticas de gestão e qualidade na construção civil, refletindo o compromisso da empresa com a melhoria contínua e a entrega de empreendimentos que atendem aos mais altos padrões de excelência.



Qualidade e Desempenho (GRI 3-3)

A abordagem da CMO também se baseia no respeito aos prazos e orçamentos estabelecidos, buscando sempre entregar os empreendimentos dentro do cronograma e com a qualidade prometida aos clientes. O desempenho do empreendimento é constantemente monitorado, com o uso de tecnologias de ponta e a implementação das melhores práticas do setor, garantindo que todas as especificações sejam atendidas e que os resultados estejam sempre alinhados com as expectativas.

A equipe de profissionais é constantemente capacitada e atualizada sobre as melhores práticas e inovações do setor, o que permite incorporar as mais modernas tecnologias e soluções construtivas. Isso contribui para o aprimoramento contínuo dos processos de construção, elevando o desempenho dos empreendimentos e proporcionando a melhor experiência possível para os clientes e demais partes envolvidas. O resultado de todo esse empenho é a entrega de produtos que não só atendem, mas frequentemente superam as expectativas dos clientes CMO, reafirmando o compromisso da empresa com a qualidade e a excelência em cada detalhe dos seus projetos.



Empreendimento CMO Residencial Ritmo Bueno



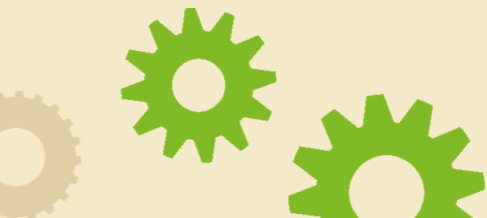
Melhoria e Inovação

(GRI 3-3)

A melhoria contínua e a inovação são preocupações constantes da empresa, incentivando seus colaboradores a buscarem soluções cada vez mais eficientes e criativas. Visando estimular a criatividade e o engajamento de sua equipe, a empresa criou o Prêmio de Inovação, um incentivo para que seus colaboradores apresentem novas ideias e projetos que possam agregar valor ao trabalho desenvolvido.

Durante o ano, os funcionários têm a oportunidade de enviar suas propostas de inovação, sejam elas relacionadas a novos processos, tecnologias, ou formas de otimizar o trabalho. Desses projetos, um é selecionado com base em critérios de viabilidade, impacto e originalidade. O projeto vencedor recebe um prêmio, como reconhecimento pela sua contribuição à evolução da empresa.

Todos os projetos participantes são avaliados pela diretoria e os gerentes responsáveis pelas áreas pertinentes, visando ser incorporado e padronizado aos processos da empresa, visando sempre a melhoria contínua. No ano de 2023 foram inscritos 3 projetos, sendo todos aplicados aos processos internos. Essa iniciativa reflete o compromisso que A CMO tem em criar um ambiente estimulante, onde todos têm voz e a chance de participar ativamente da transformação da empresa, tornando-a mais inovadora e competitiva no setor.





GOVERNANÇA

Estrutura de Governança

Relacionamentos Institucionais

Política de Conduta e Comportamento

Compliance e LGPD

Gestão de Riscos

Planejamento Estratégico



Estrutura de governança

(GRI 2-9 | GRI 2-24 | GRI 2-29)

A estrutura de gestão foi pensada para garantir eficiência, eficácia e transparência nas operações, com uma governança bem definida e integrada. No topo dessa estrutura, encontram-se os três sócios diretores, que desempenham papéis cruciais na definição da visão estratégica da empresa, no estabelecimento de metas e na supervisão das atividades gerais. Os diretores trazem uma ampla experiência e conhecimentos diversos, permitindo uma abordagem equilibrada nas tomadas de decisão.

Abaixo da diretoria, a empresa conta com 8 gerentes de departamentos responsáveis por áreas funcionais e essenciais. Cada gerente não só lidera suas respectivas equipes, mas também é responsável pela implementação das políticas e estratégias definidas pela diretoria.

Regularmente, são realizadas reuniões que promovem o diálogo, onde cada gerente apresenta indicadores sobre o desempenho de sua área, desafios enfrentados e oportunidades identificadas.

Na CMO, não existem comitês, pois entende-se que todas as áreas devem

estar envolvidas no processo de tomada de decisão, sendo assim todas as informações aqui relatadas são discutidas e analisadas, nas diversas reuniões realizadas entre os diretores e os gerentes. As reuniões ocorrem mensalmente, a tomada de decisões sempre tem o envolvimento dos diretores.

Essa interação contínua entre os gerentes e a diretoria não apenas fomenta um ambiente de transparência e confiança, mas também estimula a cultura de inovação e a melhoria contínua. O incentivo ao feedback e à troca de ideias contribui para a evolução dos processos internos e para a adaptação às demandas do mercado.

Com essa estrutura, a CMO Construtora é capaz de responder às necessidades do setor, manter a qualidade dos projetos entregues e garantir a satisfação dos clientes. Esse comprometimento com a excelência operacional e a governança sólida são fundamentais para o crescimento sustentável da empresa, consolidando sua posição de destaque no mercado da construção civil.



Estrutura de governança

(GRI 2-9 | 2-24)

SÓCIOS - DIRETORES

**Moacyr
Moreira**

**Marcelo
Moreira**

**Marco Aurelio
Moreira**

GERENTES

Fátima Stival

Gerente
Administrativo e
Comercial

**Walisson
Barbosa**

Gerente de
Vendas

Karyne Viana

Gerente de
Marketing

Silvana Ferreira

Gerente
Controladoria e
Recursos
Humanos

Karielle Garrido

Gerente
Financeiro

Mariana Cátima

Gerente de
Planejamento

Cinthya Moreira

Gerente de
Suprimentos

D'awilla Souza

Gerente de
Engenharia



Relacionamentos Institucionais

(GRI 2-2 | GRI 2-6 | GRI 2-28)

PREFEITURA DE GOIÂNIA: A Prefeitura de Goiânia é o órgão executivo do Município, sendo ele a Capital do Estado. Responsável pela administração pública local, coordena serviços essenciais, visando o bem-estar da população e o desenvolvimento da cidade. É responsável por aprovar, legalizar e regular os projetos dos empreendimentos diversos, sendo de total relevância na visão estratégica da empresa.

CREA-GO: O Conselho Regional de Engenharia e Agronomia de Goiás (Crea-GO) é uma autarquia federal vinculada ao Sistema Confea/Crea, com a responsabilidade de regulamentar e fiscalizar o exercício das profissões de engenharia, agronomia e áreas afins no estado de Goiás. O Crea-GO monitora e fiscaliza a atuação dos profissionais de engenharia que prestam seus serviços para a empresa, bem como os projetos desenvolvidos pela CMO, com o objetivo de assegurar a conformidade legal, o bem-estar da sociedade e a preservação do meio ambiente.

ADEMI-GO: A ADEMI (Associação dos Dirigentes de Empresas do Mercado Imobiliário de Goiás) é uma entidade sem fins lucrativos que representa os interesses das empresas do setor no estado, promovendo o desenvolvimento do mercado, defendendo os direitos dos associados e incentivando a ética e a responsabilidade. A CMO, como parte do setor, participa de encontros e palestras promovidos pela ADEMI, pensando na promoção de um ambiente favorável ao crescimento imobiliário e na construção de políticas que beneficiem a indústria.



Relacionamentos Institucionais

(GRI 2-2 | GRI 2-6 | GRI 2-28)

SECONCI-GO: O SECONCI-GO (Serviço Social da Construção Civil de Goiás) é uma instituição dedicada à promoção da saúde e bem-estar dos trabalhadores da construção civil, oferecendo serviços médicos, odontológicos e de segurança no trabalho. Ao utilizar os serviços do SECONCI-GO, a CMO assegura cuidados médicos de qualidade para seus colaboradores, promovendo um ambiente de trabalho mais saudável e seguro. Essa parceria reflete o compromisso da empresa com a saúde de sua equipe.

SESI- GO: O SESI-GO (Serviço Social da Indústria de Goiás) é uma instituição voltada à promoção da qualidade de vida e bem-estar dos trabalhadores, oferecendo uma ampla gama de serviços, como programas de saúde, segurança no trabalho, educação e desenvolvimento profissional. Um dos serviços oferecido pela instituição é o programa de ginástica laboral com foco na promoção da saúde e bem-estar dos trabalhadores, uma prática adotada pela CMO, demonstrando seu compromisso com a qualidade de vida de seus colaboradores, oferecendo um ambiente mais saudável e produtivo.



Política de conduta e comportamento

(GRI 2-15 | GRI 2-24)

A CMO adota uma Política de conduta e comportamento, incorporada no Manual do Colaborador, que norteia as ações de seus colaboradores, garantindo um ambiente de trabalho pautado pela integridade, respeito e transparência. Este código define os princípios e valores fundamentais que guiam as decisões e comportamentos da equipe, reforçando o compromisso da empresa com a ética e a responsabilidade social em todas as suas operações. A implementação dessa política visa assegurar que todos os membros da organização estejam alinhados com os mesmos padrões de conduta, promovendo um ambiente corporativo saudável e ético.

Para garantir o pleno entendimento e cumprimento das diretrizes, 100% dos colaboradores, antes de iniciar suas atividades passa por treinamento na política, proporcionando a eles o conhecimento necessário para aplicar corretamente os valores estabelecidos. Além disso, o Código de Conduta e Ética está disponível de forma acessível através de um software gerencial, o que facilita o acesso contínuo ao documento e assegura que as informações estejam sempre ao alcance de todos.

Voz Ativa - Canal de Denúncias CMO

(GRI 2-16 | GRI 2-25 | GRI 2-26)

Com uma gestão transparente e pensando no bem-estar dos colaboradores e parceiros, a CMO disponibiliza um canal de denúncia exclusivo, chamado Voz Ativa, que permite a comunicação direta com a alta direção. Esse canal tem como objetivo receber informações sobre qualquer tipo de irregularidade ou comportamento inadequado dentro da organização, garantindo que todas as denúncias sejam tratadas com seriedade e agilidade.

Através dos canais abaixo, os envolvidos podem relatar situações de forma confidencial, sabendo que suas preocupações serão ouvidas de maneira imparcial pelos diretores da empresa.

- **Telefone/WhatsApp: (62) 99678-4686**
- **E-mail: vozativa@cmoconstrutora.com.br**



Compliance e LGPD

(GRI 2-23 | GRI 2-24 | GRI 2-25 | GRI 418)

Comprometida com a proteção e privacidade dos dados pessoais de seus clientes, colaboradores e parceiros, em conformidade com a Lei Geral de Proteção de Dados (LGPD – Lei nº 13.709/2018), a CMO reforça seu compromisso com a transparência e segurança da informação, implementando políticas internas rigorosas de privacidade e proteção de dados.

Para garantir o cumprimento integral da LGPD, a empresa possui uma Política de Privacidade de Dados que regula o tratamento de informações pessoais em todas as etapas de nossas operações. A política estabelece diretrizes claras sobre a coleta, armazenamento, compartilhamento e eliminação de dados pessoais, sempre com base no consentimento do titular, quando necessário, e respeitando os princípios de segurança, transparência e minimização de dados.

Além disso, a CMO disponibiliza um canal aberto de comunicação através do e-mail lgpd@cmoconstrutora.com.br para que qualquer pessoa possa realizar denúncias relacionadas à privacidade de dados ou à violação da política de proteção de informações pessoais.

Este canal está disponível para colaboradores, clientes e parceiros, garantindo um meio seguro e confidencial para o relato de possíveis incidentes ou preocupações sobre a proteção de dados.

Durante o ano de 2023, não houve registros de denúncias relacionadas a violação de dados ou incidentes de vazamento de informações pessoais. Isso reflete o compromisso da CMO com a segurança da informação e as medidas eficazes que tem-se implementado para proteger os dados de nossos clientes e parceiros.

A empresa permanece vigilante e dedicados à contínua melhoria dos processos internos de segurança da informação, garantindo que todas as medidas de proteção sejam atualizadas conforme novas exigências legais e riscos de segurança. A privacidade dos dados é uma prioridade estratégica, e a CMO trabalha para manter a confiança de todos os clientes e partes interessadas.



Gestão de riscos

(GRI 2-12 | GRI 2-13 | GRI 2-23)

A CMO possui um sistema de gestão de riscos estruturado e eficaz, que foi implementado e é mantido de maneira contínua. Este sistema é integrado a todos os departamentos da empresa, permitindo uma abordagem holística na identificação, avaliação e controle dos riscos associados às diversas atividades operacionais. Cada departamento é responsável por monitorar seus processos e, identificar, avaliar e monitorar quaisquer riscos emergentes, assegurando que todas as áreas estejam alinhadas em relação às práticas de gestão.

As ações perante os riscos identificados, são adotadas de forma proativa, com o intuito de acompanhar os riscos identificados. Esse processo envolve a análise detalhada dos riscos, onde são avaliados não apenas os impactos potenciais, mas também as probabilidades de ocorrência. Além disso, são estabelecidos planos de ação que incluem prazos e responsáveis, assegurando uma resposta rápida e eficaz a qualquer situação adversa.

Anualmente, todos os riscos identificados são revisados, sendo apresentado em uma reunião específica com a diretoria. Nesta reunião, são discutidas as principais conclusões e aprendizados do período, bem como as melhorias propostas para o sistema de gestão de riscos e sistema de gestão da qualidade. Essa prática não só garante que a alta gestão esteja plenamente informada sobre o panorama de riscos da empresa, mas também reforça o compromisso com a transparência, a responsabilidade e a melhoria contínua em suas operações.

Por meio desse sistema, a empresa busca não apenas minimizar incertezas, mas também criar um ambiente de trabalho seguro e eficiente, que propicie a sustentabilidade e o crescimento a longo prazo.



Planejamento Estratégico

(GRI 2-23)

A CMO realizou em 2023 uma reunião de planejamento estratégico que envolve a participação de todos os colaboradores administrativos da empresa. Este evento é uma oportunidade importante para a diretoria compartilhar com a equipe os resultados obtidos no ano anterior, proporcionando uma visão detalhada do desempenho da empresa ao longo do período. Durante a reunião, são apresentados aspectos como os lançamentos realizados, as obras entregues, os projetos em andamento e outros marcos significativos que marcaram o ano. A diretoria também analisa os desafios enfrentados e as conquistas alcançadas, permitindo que todos compreendam o impacto de suas contribuições no sucesso da empresa, demonstrando a transparência que possui com seus colaboradores.

Além de avaliar os resultados do ano anterior, a reunião de planejamento estratégico tem um papel fundamental na definição do futuro da empresa. A diretoria apresenta as perspectivas para o próximo ano, destacando os objetivos, as metas e os novos projetos a serem implementados. Essa visão de futuro é compartilhada com todos os colaboradores, permitindo que todos estejam alinhados e comprometidos com as direções a serem seguidas. O encontro visa fortalecer o espírito de equipe e garantir que cada membro da organização entenda seu papel dentro da estratégia global da empresa, promovendo um ambiente colaborativo e focado no crescimento contínuo e no sucesso a longo prazo.



SOCIAL

O que nos move vem de dentro

Capacitação e desenvolvimento

Saúde e Segurança

Impacto na Comunidade



O que nos move vem de dentro

(GRI 2-7 | GRI 2-8 | GRI 2-30 | GRI 404)

A missão da CMO vai além de construir edificações, o propósito da empresa também envolve construir um ambiente de trabalho que valoriza e respeita cada um de seus colaboradores. A alta direção sabe que as pessoas são partes fundamentais da empresa, e o sucesso alcançado é fruto do empenho e dedicação de cada membro da equipe. Por isso, a empresa se empenha em criar uma cultura que não apenas reconhece, mas também promove o crescimento e o bem-estar de todos.

A segurança no trabalho é uma prioridade inegociável para a CMO. Desde o escritório até as obras, tenta-se garantir que todos os ambientes estejam em conformidade com as normas e regulamentos do setor. A empresa investe em infraestrutura adequada e equipamentos de proteção individual, além de realizar treinamentos regulares sobre segurança no trabalho.

Esse comprometimento se traduz em um trabalho mais coeso e em um conhecimento acumulado ao longo do tempo, o que é essencial para a qualidade das obras e para a inovação dos processos. Cada colaborador é valorizado, reconhecendo seus esforços e conquistas.

Para ilustrar esse compromisso e engajamento, apresenta-se alguns dados sobre a equipe CMO:

Colaboradores CMO		
	Mulher	Homem
Obra	34	513
Escritório	27	12
Total		586

No ano de 2023, a empresa não teve colaboradores temporários e todos os 586 colaboradores celetistas estavam cobertos por acordos de convenção coletiva.



Capacitação e Desenvolvimento

(GRI 3-3 | GRI 404-2)

O desenvolvimento profissional é um pilar fundamental da abordagem da empresa. A CMO realiza regularmente programas de capacitação que abrangem diversas áreas, desde habilidades técnicas até competências interpessoais. Essas iniciativas são projetadas para equipar os colaboradores com as ferramentas necessárias para se destacarem em suas funções e avançarem em suas carreiras. Por meio de treinamentos, é promovido um aprendizado contínuo que se reflete diretamente na qualidade dos projetos. Frequentemente é feita análise de eficácia.

Essa ênfase no aprendizado não só melhora o desempenho individual, mas também fortalece a sinergia da equipe, contribuindo para um ambiente de trabalho colaborativo e motivador.



R\$ 92.021,25

**Investidos em
treinamento e
capacitação**



R\$ 184,78

**Média de valor
investido por
colaborador**



R\$ 55.279,90

**Investidos em
treinamentos e cursos
oferecidos pela CMO**



Saúde e Segurança dos Trabalhadores

(GRI 3-3 | GRI 403-1 | GRI 403-2 | GRI 403-3 | GRI 403-5 | GRI 403-8 | GRI 403-9)

A saúde e a segurança dos colaboradores são questões de grande relevância para a empresa, sendo constantemente monitoradas em todas as suas áreas de atuação.

Para garantir um ambiente de trabalho seguro, a empresa segue rigorosamente as leis e normas regulamentadoras relacionadas à saúde e segurança. Isso inclui a implementação de práticas que vão além dos requisitos básicos, buscando sempre o aprimoramento contínuo dos processos e protocolos estabelecidos.

A empresa mantém uma importante parceria com o SESI-GO, com o objetivo de promover a saúde e o bem-estar dos colaboradores. Todos os funcionários do escritório têm acesso à ginástica laboral, uma prática que visa melhorar a qualidade de vida no ambiente de trabalho, prevenir lesões e aumentar a produtividade. Com essa iniciativa, reforça-se o compromisso com a saúde física dos profissionais, proporcionando um espaço mais saudável e confortável para todos.

Além disso, a empresa possui uma parceria estratégica com o Seconci-GO,

garantindo que todos os colaboradores, tanto das obras quanto do escritório, tenham acesso a consultas médicas. Esta parceria visa oferecer cuidados médicos de qualidade, promovendo a saúde preventiva e o acompanhamento contínuo dos colaboradores.

Nos canteiros de obras, é realizado um mapeamento dos riscos potenciais. A identificação desses riscos é crucial para o desenvolvimento de estratégias eficazes de prevenção e proteção. Com base nesse mapeamento, a empresa disponibiliza Equipamentos de Proteção Individual (EPIs) e Equipamentos de Proteção Coletiva (EPCs) adequados e de alta qualidade, garantindo que todos os colaboradores estejam devidamente protegidos durante suas atividades diárias.

Adicionalmente, cada obra possui um Programa de Gerenciamento de Riscos (PGR) e um Programa de Controle Médico de Saúde Ocupacional (PCMSO). Esses programas são fundamentais para monitorar e gerenciar a saúde e a segurança dos trabalhadores, assegurando que todos tenham acesso a condições adequadas e ao suporte médico sempre que necessário.



Saúde e Segurança dos Trabalhadores

(GRI 3-3 | GRI 403-1 | GRI 403-2 | GRI 403-3 | GRI 403-5 | GRI 403-8 | GRI 403-9)

Para complementar essas iniciativas, a empresa investe em treinamentos para seus colaboradores, os quais têm início no momento da admissão e são regularmente reforçados. Essas capacitações visam proporcionar uma melhor compreensão sobre saúde e segurança no trabalho, abordando temas essenciais para a minimização de riscos. Ao promover a conscientização e a educação sobre práticas seguras, busca-se capacitar os colaboradores a agir proativamente e a identificar situações de risco, contribuindo para a criação de um ambiente mais seguro.

Embora o processo esteja implantado e mantido, reconhece-se que a empresa está suscetível a acidentes de trabalho. Dessa forma, além das medidas destinadas a reduzir os riscos, é realizado um monitoramento contínuo, envolvendo engenheiros de obra, técnicos de segurança, coordenador de segurança, gerentes e a diretoria, com o objetivo de avaliar e analisar as ocorrências.

Mensalmente, o indicador de acidentes é apresentado e avaliado, sendo os acidentes classificados conforme a necessidade de afastamento do colaborador acidentado. Os acidentes são divididos em dois grupos: aqueles

que resultaram em afastamento e aqueles em que o afastamento não foi necessário. Este indicador é calculado com base nas horas trabalhadas no mês, em relação aos acidentes ocorridos durante esse período. No ano de 2023 os resultados obtidos dos indicadores foram:

Acidentes Sem Afastamento	0,029
Acidentes Com Afastamento	0,018

Temos implantado na nossa cultura a dedicação a uma avaliação contínua dos nossos processos. Regularmente, analisamos os indicadores de acidentes, que nos permite identificar tendências, áreas de melhoria e a eficácia das medidas implementadas.

Acreditamos que um ambiente de trabalho seguro é a base para o sucesso de nossos projetos e para a valorização de nossos profissionais. Com a colaboração de todos os nossos colaboradores, seguimos firmes na construção de um futuro mais seguro e sustentável, onde a proteção e o bem-estar de cada um são sempre priorizados.



Meeting Solidário

Na CMO, sempre se busca formas de contribuir com a comunidade e fazer a diferença. Durante os lançamentos de seus empreendimentos, realiza-se uma ação social chamada Meeting Solidário, que visa unir os corretores e parceiros em um gesto de solidariedade. A cada corretor presente no evento, a CMO faz a doação de uma cesta básica para uma instituição de caridade. Com essa iniciativa, a empresa busca transformar os encontros de trabalho em momentos de contribuição para aqueles que mais precisam.

Essa ação reflete o compromisso da CMO em ser uma empresa que vai além dos negócios, valorizando o impacto social que podemos gerar. O Meeting Solidário é mais uma forma de expressar a responsabilidade social e a preocupação com o bem-estar da comunidade, criando um ciclo de ajuda mútua e solidariedade.

Quantidade de cestas básicas entregues através da ação de Meeting Solidário CMO



4331

Cestas doadas até 2023



MEIO AMBIENTE

Sustentabilidade no Canteiro

Resíduos e Materiais

Água e Efluentes

Energia



Sustentabilidade no Canteiro de Obras (GRI 3-3)

O desempenho ambiental de uma construtora é fundamental para a minimização dos impactos associados ao setor da construção civil, reconhecido por seu alto consumo de recursos e geração de resíduos. Com o objetivo de reduzir sua pegada ambiental, a empresa adota uma série de práticas que visam a eficiência no uso de recursos, a redução de desperdícios e a gestão responsável dos resíduos. Tais iniciativas são essenciais para promover a sustentabilidade e a responsabilidade ambiental ao longo de todas as fases dos projetos de construção.

A CMO adota práticas rigorosas para o controle dos resíduos gerados durante suas atividades. Foi implementado um sistema de gestão de resíduos com o objetivo de minimizar a produção de materiais descartáveis e promover a reciclagem sempre que possível. Cada canteiro de obras é monitorado de maneira sistemática, garantindo que os resíduos sejam segregados corretamente e encaminhados para os destinos adequados.

Além disso, a empresa estabeleceu metas para o consumo de água e energia em seus canteiros de obras. A implementação de tecnologias e práticas para

reduzir o consumo desses recursos é uma prioridade. Também foram definidas metas para a geração de resíduos e práticas para gerenciá-los de forma eficiente.

Essas práticas e metas refletem o compromisso da empresa com a sustentabilidade e a responsabilidade ambiental.



Gerenciamento de Resíduos

(GRI 3-3 | GRI 306-1 | GRI 306-2 | GRI 306-3)

Como uma empresa atuante no setor da Construção Civil, a CMO gera uma variedade de resíduos sólidos durante suas operações. Reconhecendo sua responsabilidade ambiental, a empresa tem implementado diversas práticas sustentáveis com o objetivo de minimizar o impacto causado por esses resíduos.

Uma das práticas na abordagem ambiental é a implementação do Programa de Gerenciamento de Resíduos da Construção Civil (PGRCC) em todos os canteiros de obras. A conformidade com o PGRCC não só ajuda a minimizar o impacto ambiental dos resíduos, mas também assegura que a construtora atenda às exigências regulatórias e contribua para uma gestão de resíduos mais eficiente e sustentável.

Outras práticas adotadas nos canteiros são a separação dos resíduos gerados em classes, o controle e avaliação da quantidade de resíduo gerado e a correta destinação. Divide-se a classe dos resíduos gerados conforme indicado a seguir:

CLASSE	RESÍDUO
A	São os resíduos reutilizáveis ou recicláveis como agregados, tais como: tijolos, blocos, placas de revestimento, argamassas, concreto, telhas, peças pré-moldadas em concreto (blocos, tubos, meios-fios, etc.
B	São os resíduos recicláveis para outras destinações, tais como: plásticos, papel, papelão, metais, vidros, madeiras, embalagens vazias de tintas imobiliárias e gesso.
C	São os resíduos para os quais não foram desenvolvidas tecnologias ou aplicações economicamente viáveis que permitam a sua reciclagem ou recuperação.



Gerenciamento de Resíduos

(GRI 3-3 | GRI 306-1 | GRI 306-2 | GRI 306-3)

Mensalmente nos canteiros os engenheiros são avaliados quanto aos resíduos em alguns itens, sendo ele o correto armazenamento, a correta destinação, com todos os documentos necessários, e quanto a quantidade de resíduos gerados. A quantidade total de Resíduos gerada em 2023 foi de 4863,93 m³.

Também é verificado um indicador com base na quantidade em m³ de resíduo gerado e a quantidade de m² construído pelas obras. Em 2023 foi construído um total de 67507,73 m², tendo como indicador obtido em 2023 o valor de 0,072 m³/m².

Além disso, a equipe passa por treinamentos, visando aumentar a conscientização sobre a importância da gestão de resíduos e a adoção de práticas sustentáveis, todos os colaboradores recebem treinamento no procedimento de coleta seletiva. Dessa forma, a empresa reafirma seu compromisso com a preservação ambiental e a construção responsável.

Os Materiais orgânicos, resíduos considerados domiciliares, serão recolhidos pela coleta de lixo da prefeitura de Goiânia.



Água e efluentes

(GRI 3-3 | GRI 303-1 | GRI 303-5)

A água utilizada nos canteiros de obras e nas instalações do escritório é fornecida pela Companhia de Saneamento do Estado (SANEAGO). Para garantir um uso eficiente e responsável desse recurso, a CMO, monitora constantemente o consumo de água do escritório e das obras.

Mensalmente, são realizadas avaliações de em todos os canteiros de obras, onde o consumo de água é um dos pontos a ser monitorado. A empresa estabelece metas que devem ser atingidas durante as avaliações, que incluem o volume de água utilizado, técnicas de reaproveitamento, e a adoção de equipamentos que minimizam o desperdício.

No ano de 2023 o nosso consumo total de água foi:

CONSUMO ÁGUA 2023 (m³)



■ OBRA ■ ESCRITORIO

É implantado nos canteiros, um sistema de captação e reaproveitamento de águas cimentícias provenientes da limpeza das betoneiras e caminhões betoneiras, para serem reutilizadas posteriormente nas misturas com compostos cimentícios, não quantificada a quantidade reutilizada, mas evita-se que sejam lançadas em galerias pluviais. Os esgotos sanitários são direcionados para o coletor público, cuja destinação final é de responsabilidade da concessionária local (SANEAGO).



Energia

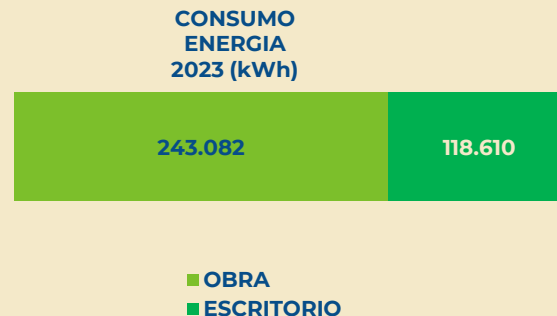
(GRI 3-3 | GRI 302-1 | GRI 302-3)

O consumo de energia na CMO é um fator crucial para a operação da empresa, pois influencia diretamente os custos de produção e o impacto ambiental das suas atividades. Nos últimos anos, a empresa tem se dedicado a implementar estratégias para reduzir o consumo de energia e tornar suas operações mais sustentáveis. A empresa reconhece que, para se manter competitiva no mercado e contribuir para a preservação ambiental, é necessário adotar práticas de gestão de energia mais eficientes, tanto em seus escritórios quanto nas suas obras.

A equipe CMO tem investido fortemente em tecnologia para otimizar o seu consumo energético. Seus engenheiros estão constantemente buscando soluções que reduzam o uso de energia elétrica nos canteiros de obra, onde o consumo de eletricidade é significativo devido ao uso de máquinas pesadas e ferramentas elétricas.

Além disso, a empresa tem investido na educação de seus colaboradores sobre o uso responsável de energia. Seus programas de conscientização têm mostrado que pequenos hábitos, como desligar equipamentos quando não

estão em uso ou ajustar a temperatura dos ambientes, podem ter um grande impacto na redução do consumo.



A gestão de energia também é monitorada de perto pela equipe. Essa abordagem ajuda a empresa a otimizar seus processos, garantir que os recursos sejam usados de maneira mais eficaz e, ao mesmo tempo, reduzir os custos operacionais.



Energia

(GRI 3-3 | GRI 302-1 | GRI 302-3)

A CMO preocupa-se com o consumo de energia não somente durante a fase de construção, mas também durante a operação dos empreendimentos, após entrega. Dessa forma, os equipamentos entregues pela empresa, são de alta eficiência energética, de preferência que tenham selo Procel A.

Em resumo, o consumo de energia na CMO é tratado com grande seriedade, e a empresa está comprometida em buscar alternativas cada vez mais sustentáveis e eficientes para minimizar seus impactos ambientais e otimizar os seus custos. Com isso, espera-se que a CMO continue a ser uma referência no setor, não apenas pela qualidade de seus projetos, mas também pela responsabilidade ambiental.

Outro passo importante que adotado foi a criação de uma usina de energia solar, para gerar energia limpa e compensar o consumo de energia dos canteiros de obras e escritório. Esse investimento não só ajuda a reduzir os custos com eletricidade, mas também contribui para a redução da pegada de carbono da empresa. Com o uso de energia renovável, a construtora está conseguindo diminuir o impacto ambiental de suas operações, alinhando-se com as tendências globais de sustentabilidade.

Atualmente a energia limpa produzida é suficiente para compensar o consumo dos nossos canteiros e escritório. Essa iniciativa foi tomada como uma das práticas adotada pela CMO para diminuir o impacto causado sociedade.



DESEMPENHO ECONÔMICO

Desempenho econômico

Planos e Benefícios



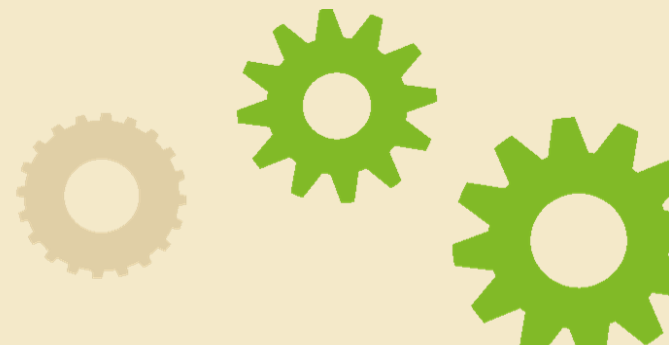
Desempenho Econômico

(GRI 3-3)

O ano de 2023 foi um período importante para a CMO, que experimentou um crescimento econômico robusto e sustentável. Com dois lançamentos de sucesso, a empresa manteve sua posição no mercado e se destacou pela inovação e qualidade de seus empreendimentos. Os projetos, que foram muito bem recebidos pelo público, não só atraíram novos investidores, mas também fidelizaram clientes, contribuindo para um aumento significativo no volume de vendas. Esse desempenho reflete a competência da empresa em identificar as tendências do mercado imobiliário e a capacidade de oferecer produtos que atendem às necessidades de um público cada vez mais exigente.

Além disso, o número de vendas da empresa apresentou uma ascensão constante ao longo do ano, superando as expectativas iniciais e mostrando a força de sua marca no setor. A busca por imóveis com alto padrão de qualidade, localização estratégica e condições de pagamento acessíveis foi um dos fatores que impulsionaram as vendas da CMO. A excelência no atendimento ao cliente e a transparência nas negociações também foram

pontos cruciais para o sucesso da companhia, que soube manter a confiança de seus compradores. Com um desempenho tão positivo em 2023, a CMO se projeta para continuar sua trajetória de crescimento e se manter como uma das líderes do mercado imobiliário.



Planos e Benefícios

(GRI 201-3)

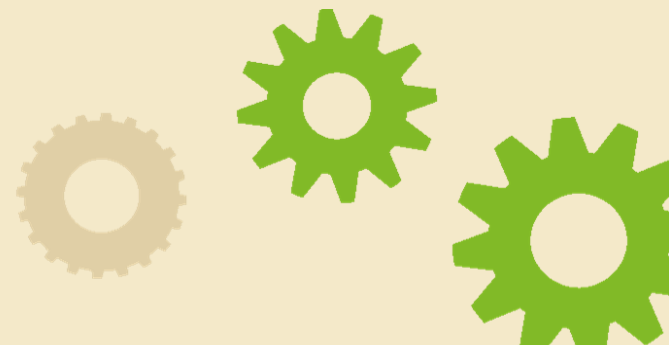
A CMO se destaca não apenas pela qualidade de seus projetos, mas também pelo compromisso com o bem-estar e a valorização de seus colaboradores. Pensando em oferecer um ambiente de trabalho saudável e equilibrado, a empresa disponibiliza uma série de benefícios que tornam a jornada profissional mais agradável e segura.

A empresa assegura o pagamento do salário até o 5º (quinto) dia útil do mês subsequente ao trabalho, garantindo pontualidade e tranquilidade para os colaboradores. Além disso, os colaboradores têm direito a férias coletivas, proporcionando um merecido descanso após períodos de dedicação.

Para quem forma família, a CMO oferece licença maternidade e paternidade, reconhecendo a importância desses momentos de vida pessoal. Para complementar o bem-estar dos funcionários, a empresa disponibiliza vale alimentação/refeição, auxiliando na alimentação diária, além de um auxílio educacional, incentivando o crescimento profissional e acadêmico dos colaboradores.

A segurança também é uma prioridade. A empresa oferece seguro de vida, garantindo proteção em situações inesperadas. E para promover a saúde e o bem-estar físico, a empresa realiza, às terças e quintas-feiras, sessões de ginástica laboral de 15 minutos, conduzidas por um profissional da área de Educação Física. Essas atividades são fundamentais para reduzir o estresse e melhorar a qualidade de vida no ambiente de trabalho.

Com esses benefícios, a CMO reafirma seu compromisso em oferecer um ambiente de trabalho que valoriza o ser humano, promovendo a saúde, segurança e o desenvolvimento de sua equipe.



Sumário de Conteúdo GRI

Declaração de Uso GRI 1- Foundation 2021. O relato da Sustentabilidade CMO foi elaborado com base nas Normas GRI para o período de 1º de janeiro a 31 de dezembro de 2023.

Norma GRI,	Conteúdo de Divulgação	Página	Omissão/ Justificativa/Observação
GRI 2: Conteúdos Gerais 2021			
	Conteúdo 2-1 Detalhes da organização	4, 7, 9	
	Conteúdo 2-2 Entidades incluídas no relato de sustentabilidade da organização	27	
	Conteúdo 2-3 Período de relato, frequência e ponto de contato	4	
	Conteúdo 2-4 Reformulações de informações		<i>Este é o primeiro relatório, desta forma não houve reformulações</i>
	Conteúdo 2-5 Verificação externa		<i>Este é o primeiro relatório, desta forma optou-se por não realizar verificação externa</i>
	Conteúdo 2-6 Atividades, cadeia de valor e outras relações de negócio	10, 11, 26, 27	
	Conteúdo 2-7 Empregados	33	
	Conteúdo 2-8 Trabalhadores que não são empregados	33	
GRI 2: Conteúdos Gerais 2021	"Conteúdo 2-9 Estrutura de governança e sua composição"	24, 25	
	Conteúdo 2-10 Nomeação e seleção para o mais alto órgão de governança	24, 25	
	"Conteúdo 2-11 Presidente do mais alto órgão de governança"	24, 25	
	"Conteúdo 2-12 Papel desempenhado pelo mais alto órgão de governança na supervisão da gestão dos impactos"	30	
	"Conteúdo 2-13 Delegação de responsabilidade pela gestão de impactos"	30	
	Conteúdo 2-14 Papel desempenhado pelo mais alto órgão de governança no relato de sustentabilidade		<i>A alta direção realizou a validação e aprovação deste relatório</i>
	Conteúdo 2-15 Conflitos de interesse	28	
	Conteúdo 2-16 Comunicação de preocupações cruciais	28	



	Conteúdo 2-17 Conhecimento coletivo do mais alto órgão de governança	24, 25	
	Conteúdo 2-18 Avaliação do desempenho do mais alto órgão de governança	24, 25	
	Conteúdo 2-19 Políticas de remuneração		<i>Este é o primeiro relatório, por se tratar de uma informação sigilosa optou-se por relatar no próximo ano.</i>
	Conteúdo 2-20 Processo para determinação da remuneração		<i>Este é o primeiro relatório, por se tratar de uma informação sigilosa optou-se por relatar no próximo ano.</i>
	Conteúdo 2-21 Proporção da remuneração total anual		<i>Este é o primeiro relatório, por se tratar de uma informação sigilosa optou-se por relatar no próximo ano.</i>
	"Conteúdo 2-22 Declaração sobre estratégia de desenvolvimento sustentável"	5, 11,	
GRI 2: Conteúdos Gerais 2021	Conteúdo 2-23 Compromissos de política	11, 12, 13, 14, 29, 30, 31	
	Conteúdo 2-24 Incorporação de compromissos de política	12, 13, 14, 24,25, 28, 29	
	"Conteúdo 2-25 Processos para reparar impactos negativos"	28	
	"Conteúdo 2-26 Mecanismos para aconselhamento e apresentação de preocupações"	28	
	Conteúdo 2-27 Conformidade com leis e regulamentos		
	Conteúdo 2-28 Participação em associações	26, 27	
	"Conteúdo 2-29 Abordagem para engajamento de stakeholders"	16, 24	
	Conteúdo 2-30 Acordos de negociação coletiva	33	

GRI 3: Temas Materiais 2021

GRI 3: Temas Materiais 2021	Conteúdo 3-1 Processo de definição de temas materiais	16, 17
	Conteúdo 3-2 Lista de temas materiais	16, 17, 18, 19

Práticas sustentáveis no canteiro de obras

GRI 3: Temas Materiais 2021	Conteúdo 3-3 Gestão dos temas materiais	39, 40, 41, 42, 43, 44
------------------------------------	---	------------------------



GRI 302: Energia	Conteúdo 302-1 Consumo de energia dentro da organização	43, 44
	Conteúdo 302-3 Intensidade energética	43, 44
GRI 303: Água e efluentes	Conteúdo 303-1 Interações com a água como um recurso compartilhado	42
	Conteúdo 303-5 Consumo de água	42
GRI 306: Resíduos	Conteúdo 306-1 Geração de resíduos e impactos significativos relacionados a resíduos	41
	Conteúdo 306-2 Gestão de impactos significativos relacionados a resíduos	41
	Conteúdo 306-3 Resíduos gerados	41
Uso eficiente de materiais		
GRI 3: Temas Materiais 2021	Conteúdo 3-3 Gestão dos temas materiais	17, 20, 41
GRI 306: Resíduos	Conteúdo 306-1 Geração de resíduos e impactos significativos relacionados a resíduos	41
	Conteúdo 306-2 Gestão de impactos significativos relacionados a resíduos	41
	Conteúdo 306-3 Resíduos gerados	41
Saúde e segurança dos colaboradores		
GRI 3: Temas Materiais 2021	Conteúdo 3-3 Gestão dos temas materiais	17, 35
GRI 403: Saúde e Segurança do Trabalho	Conteúdo 403-1 Sistema de gestão de saúde e segurança do trabalho	35, 36
	Conteúdo 403-2 Identificação de periculosidade, avaliação de riscos e investigação de incidentes	35, 36
	Conteúdo 403-3 Serviços de saúde do trabalho	35, 36
	Conteúdo 403-5 Capacitação de trabalhadores em saúde e segurança do trabalho	35, 36
	Conteúdo 403-6 Promoção da saúde do trabalhador	35, 36
	Conteúdo 403-7 Prevenção e mitigação de impactos de saúde e segurança do trabalho diretamente vinculados com relações de negócios	35, 36



GRI 403: Saúde e Segurança do Trabalho	Conteúdo 403-8 Trabalhadores cobertos por um sistema de gestão de saúde e segurança do trabalho	35, 36	
	Conteúdo 403-9 Acidentes de trabalho	35, 36	
Treinamento, capacitação e desenvolvimento dos colaboradores			
GRI 3: Temas Materiais 2021	Conteúdo 3-3 Gestão dos temas materiais	34	
GRI 404: Capacitação e Educação	Conteúdo 404-2 Programas para o aperfeiçoamento de competências dos empregados e de assistência para transição de carreira	34	
Qualidade e desempenho do empreendimento			
GRI 3: Temas Materiais 2021	Conteúdo 3-3 Gestão dos temas materiais	20, 21, 44	
Inovação e tecnologia voltadas para o processo construtivo			
GRI 3: Temas Materiais 2021	Conteúdo 3-3 Gestão dos temas materiais	22	
Conformidade legal e normativa/compliance			
GRI 3: Temas Materiais 2021	Conteúdo 3-3 Gestão dos temas materiais	29	
GRI 418: Privacidade do Cliente	Conteúdo 418-1 Queixas comprovadas relativas a violação da privacidade e perda de dados de clientes	29	
Desempenho econômico			
GRI 3: Temas Materiais 2021	Conteúdo 3-3 Gestão dos temas materiais	46	
GRI 201: Desempenho Econômico	Conteúdo 201-1 Valor econômico direto gerado e distribuído		<i>Por se tratar do primeiro relatório e esta ser uma informação confidencial os diretores optaram por relatar no próximo relatório</i>
	Conteúdo 201-3 Obrigações do plano de benefício definido e outros planos de aposentadoria	47	



GRI 403: Saúde e Segurança do Trabalho	Conteúdo 403-8 Trabalhadores cobertos por um sistema de gestão de saúde e segurança do trabalho	35, 36	
	Conteúdo 403-9 Acidentes de trabalho	35, 36	
Treinamento, capacitação e desenvolvimento dos colaboradores			
GRI 3: Temas Materiais 2021	Conteúdo 3-3 Gestão dos temas materiais	34	
GRI 404: Capacitação e Educação	Conteúdo 404-2 Programas para o aperfeiçoamento de competências dos empregados e de assistência para transição de carreira	34	
Qualidade e desempenho do empreendimento			
GRI 3: Temas Materiais 2021	Conteúdo 3-3 Gestão dos temas materiais	20, 21	
Inovação e tecnologia voltadas para o processo construtivo			
GRI 3: Temas Materiais 2021	Conteúdo 3-3 Gestão dos temas materiais	22	
Conformidade legal e normativa/compliance			
GRI 3: Temas Materiais 2021	Conteúdo 3-3 Gestão dos temas materiais	29	
GRI 418: Privacidade do Cliente	Conteúdo 418-1 Queixas comprovadas relativas a violação da privacidade e perda de dados de clientes	29	
Desempenho econômico			
GRI 3: Temas Materiais 2021	Conteúdo 3-3 Gestão dos temas materiais	46	
GRI 201: Desempenho Econômico	Conteúdo 201-1 Valor econômico direto gerado e distribuído		Por se tratar do primeiro relatório e ser uma informação confidencial os diretores optaram por informar no próximo relatório
	Conteúdo 201-3 Obrigações do plano de benefício definido e outros planos de aposentadoria	47	





Mais pelo mundo. Mais por você.

